

BOLETÍN TRIMESTRAL CONEJOS

Principales Indicadores del Sector | Junio de 2019



Secretaría de Agroindustria
Ministerio de Producción y Trabajo
Presidencia de la Nación

El siguiente Boletín de publicación trimestral es editado por la Dirección de Porcinos, Aves de Granja y No Tradicionales. El mismo brinda información sobre la evolución de los indicadores del Sector Cunicola.

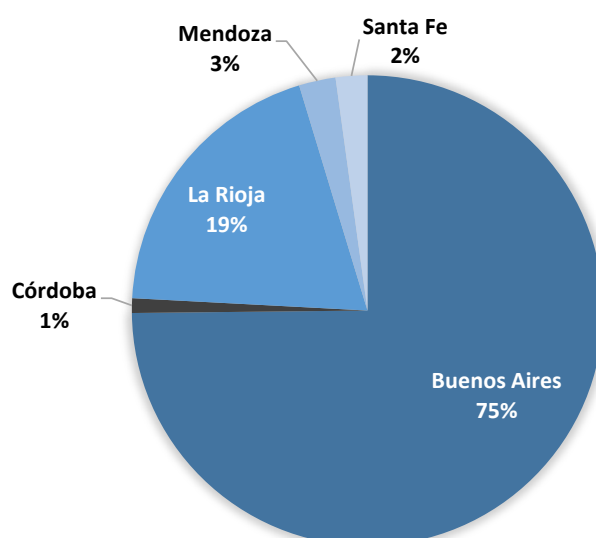
Faena Registrada de Conejos en Cabezas¹

MES	2018	2019	VAR.19/18 %	VAR. MES ANTERIOR
E	3.227	2.385	-35,30%	-18,70%
F	2.537	2.535	-0,08%	6,29%
M	3.690	3.187	-15,78%	25,72%
A	2.794	2.110	-32,42%	-33,79%
M	2.952	2.290	-28,91%	8,53%
J	2.655	2.011	-32,02%	-12,18%
J	2.835	-	-	-
A	2.590	-	-	-
S	2.566	-	-	-
O	2.819	-	-	-
N	2.763	-	-	-
D	2.831	-	-	-
Total Junio	17.855	14.518	-23%	-

Fuente: Dirección de Porcinos, Aves de Granja y No Tradicionales en base a datos de la Dirección de Control de Gestión y Programas Especiales SENASA, Base de Movimientos, y área Estadísticas de SENASA. Información provisoria sujeta a modificaciones.

El cuadro anterior permite observar una disminución en la faena de conejos al compararla con el mismo período del año anterior. La misma arroja una variación negativa de 0,23 %.

Distribución de la Faena de Conejos 2019



Fuente: Dirección de Porcinos, Aves de Granja y No Tradicionales en base a datos de la Dirección de Control de Gestión y Programas Especiales SENASA, Base de Movimientos y área Estadísticas de SENASA. Información provisoria sujeta a modificaciones

¹ Los datos incluyen faena en establecimientos con habilitación nacional, provincial y municipal, calculada a partir de los datos de faena y los movimientos de animales a faena registrados por SENASA.

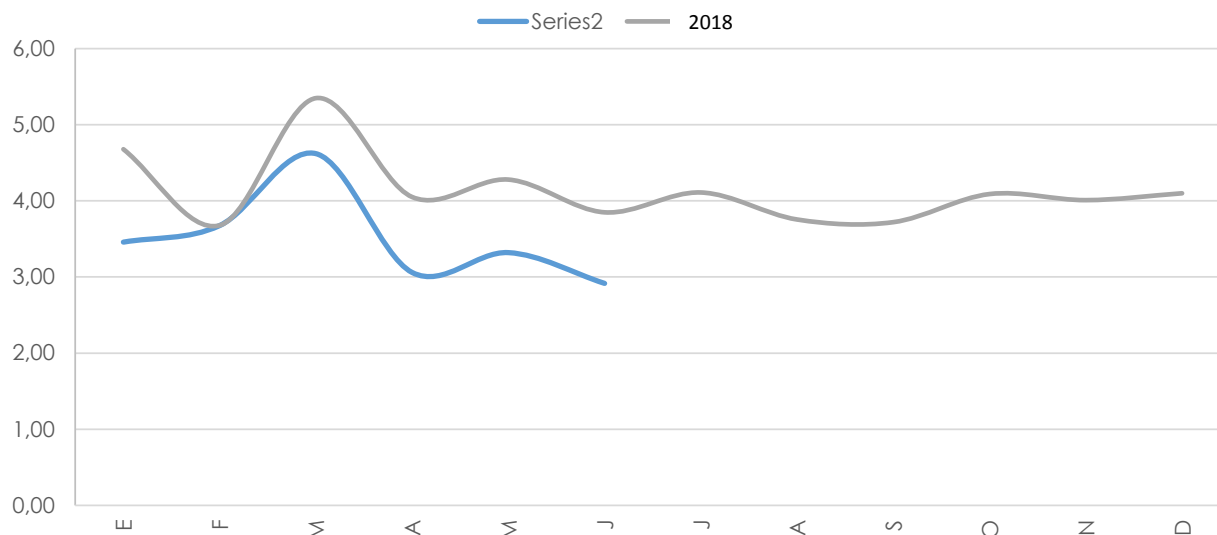
Son 23 los establecimientos habilitados para tránsito federal para la faena de conejos, 14 estuvieron suspendidos. Estuvieron activos 6 de ellos. Los mismos se encuentran ubicados en las provincias de La Rioja, Buenos Aires, Mendoza y Córdoba. En el caso de Santa Fe, es faena habilitada sin tránsito federal (solo para tránsito interno). Se conoce la faena de conejos en la provincia de Salta, sin embargo, no se cuenta con datos formales sobre la misma.

Frigoríficos Habilitados por SENASA para Tránsito Federal 2019

Provincia	Cantidad	Estado	Activos
Buenos Aires	11	7 Suspendidos 1 Sin movimiento	3
Chubut	1	Suspendido	0
Córdoba	3	2 Suspendidos 1 Activo	1
La Pampa	1	1 Sin movimientos	0
La Rioja	1	Activo	1
Mendoza	1	Activo	1
San Luis	1	1 Sin movimientos	0
Santa Cruz	1	Suspendido	0
Santa Fe	3	Suspendido	0

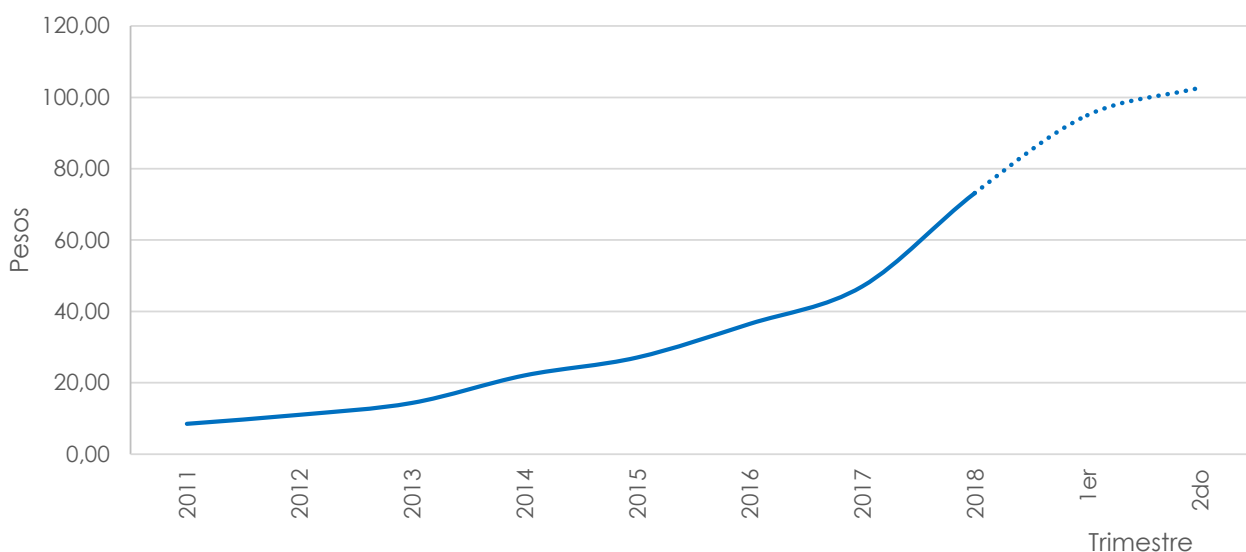
Fuente: Dirección de Porcinos, Aves de Granja y No Tradicionales en base a datos del área Estadísticas de SENASA. Información provisoria sujeta a modificaciones.

Comparación de la producción de carne de conejo 2018-2019



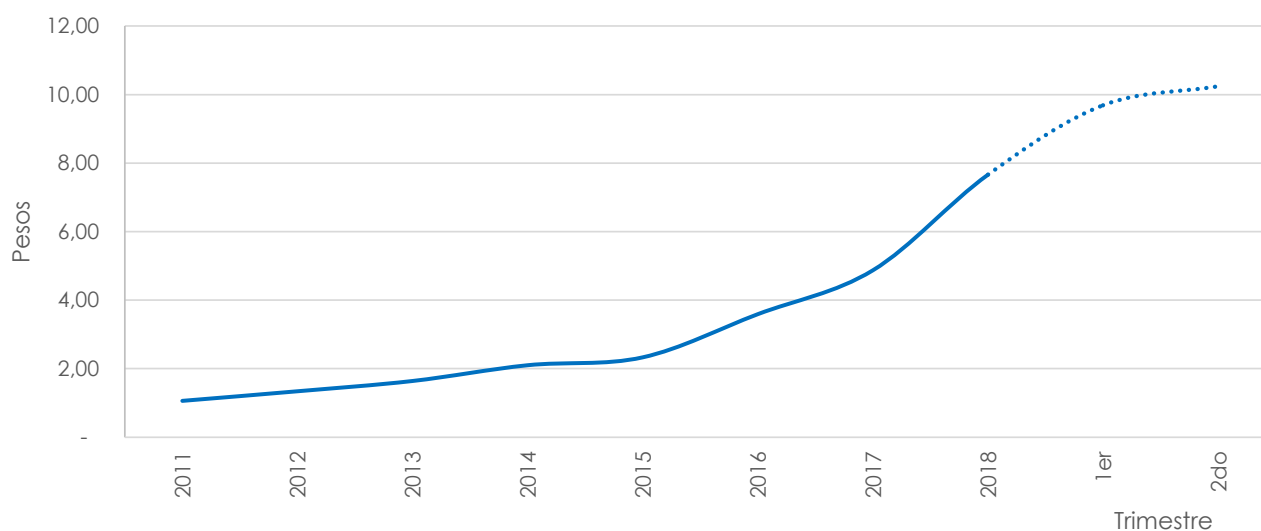
Fuente: Dirección de Porcinos, Aves de Granja y No Tradicionales en base a datos de la Dirección de Control de Gestión y Programas Especiales SENASA, Base de Movimientos y área Estadísticas de SENASA. Información provisoria sujeta a modificaciones.

Evolución del precio promedio del kilo vivo a faena en \$/Kg sin IVA – En frigorífico



Fuente: Dirección de Porcinos, Aves de Granja y No Tradicionales en base a datos en base a datos de frigoríficos con habilitación SENASA 2011-2018 y <http://www.todoagro.com.ar/noticias/#>.

Evolución del precio promedio del alimento balanceado en \$/Kg sin IVA ni Fletes



Fuente: Dirección de Porcinos, Aves de Granja y No Tradicionales en base a datos de elaboradora del alimentos Marcelo Hoffman e hijos.

Cabe aclarar que el precio del alimento es un promedio de todas las categorías y sin la adición del precio del flete hasta la granja.

Evolución de precios de conejo entero en góndola de supermercado en \$/kg IVA incluido

En 2015 el precio promedio en supermercado entre todos los cortes en bandeja envasados al vacío (cuarto trasero, delantero, entero, parrillero, lomo) el precio rondó los 133\$/Kg.

Cabe destacar que en diciembre de 2015 se pudo observar un pico de 209,89\$/Kg el conejo entero y el parrillero (producto canal abierto con adobos listo para la parrilla).

En el primer semestre del año 2016 se observan valores entre 129,90 a 209,99\$/Kg según el corte. Siendo 140,92\$/kg en promedio, el precio del conejo entero y 209,99 el conejo parrillero.

En el mes de noviembre de 2016 se registró el cuarto trasero a 245\$/Kg.

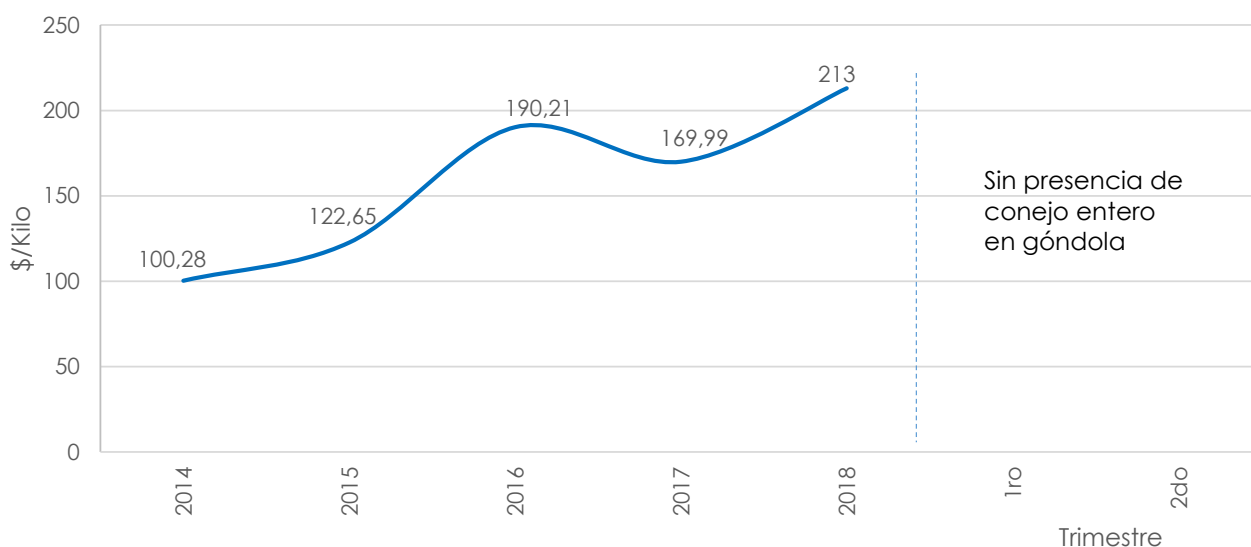
En 2017 el cuarto delantero rondó los 179,99\$/Kg. Mientras que el cuarto trasero estuvo alrededor de los 189,99\$/Kg. El cuarto trasero deshuesado, con un mayor precio de 441,60 \$/Kg en promedio. Y finalmente el lomo rondó los 209,99 \$/Kg.

No hubo presencia en góndola de conejo entero en 2018, con excepción del mes de mayo en un supermercado a \$213 el kilo. Sin embargo, al igual que el trimestre anterior, hubo presencia de cortes: cuarto trasero en un rango de entre \$372,90 y \$539,90 (deshuesado) por kilo; y cuarto delantero \$337,90 por kilo.

Continúa la ausencia en góndola de conejo entero en este segundo trimestre de 2019. Pero se pudieron encontrar cortes delanteros en un rango de 464,90 a 317,90 \$/kg y cortes traseros entre 459,90 y 729,90 S/kg.

Por otro lado, en local de venta de carnes no tradicionales² se lo pudo encontrar en un rango de 350 a 380 \$/Kg el conejo entero, para este trimestre.

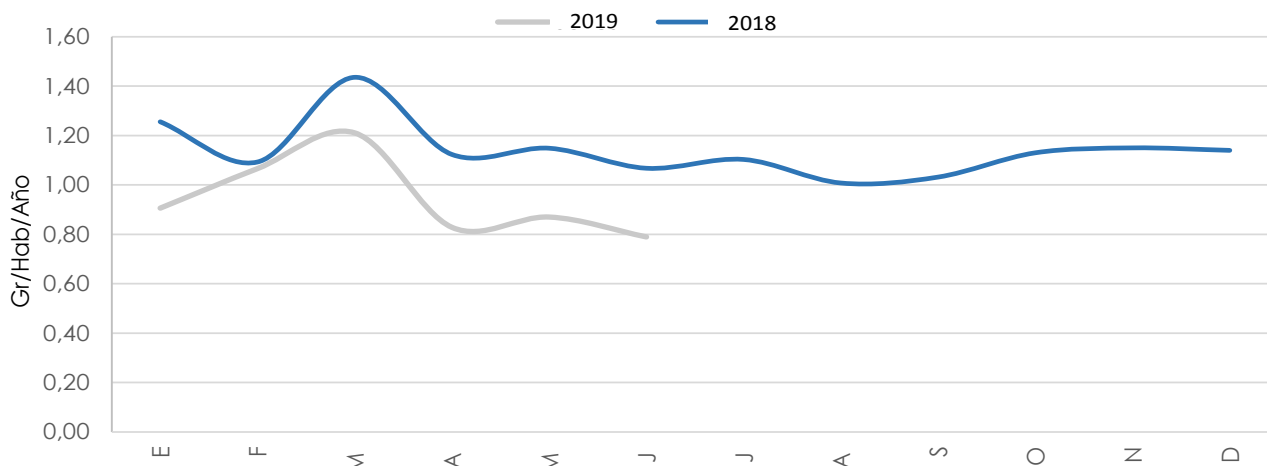
Evolución de Precios promedio mensuales de Conejo Entero en Góndola en Supermercado



Fuente: Dirección de Porcinos, Aves de Granja y No Tradicionales, en base a los precios disponibles en las páginas web de los supermercados Coto, Disco, Jumbo.

² Granja El converso: <http://www.delicatesses.com.ar/>

Evolución del Consumo estimado sobre el total de la población argentina 2018/2019 en gr/hab.



Fuente: Dirección de Porcinos, Aves de Granja y No Tradicionales. Estimación en base a datos de la Dirección de Control de Gestión y Programas Especiales, SENASA. Base de Movimientos. Información provisoria sujeta a modificaciones. Información provisoria sujeta a modificaciones.

Comercio Internacional

No se han registrado **exportaciones** de carnes frescas y demás comestibles de carne de conejo desde el año 2013. Manteniéndose un pequeño volumen de exportación de los rubros cueros, pelos y pieles a diferentes destinos en forma esporádica hasta 2016.

Con respecto a las **importaciones**, históricamente fueron volúmenes muy bajos y del rubro cueros, pelos y pieles. No se registran movimientos de importación de cualquier rubro referente a productos y subproductos de conejos desde 2011.

Novedades

Publicación Secretaria de Agroindustria – SENASA sobre TIÑA

Luego de varios meses de desarrollo, se lanzó, vía redes sociales, una folletera con recomendaciones para la prevención y en control de la Tiña en la producción de Conejos.

La tiña es una enfermedad de la piel que afecta a animales y al hombre, por lo que se considera zoonótica. Es producida por un hongo que afecta la piel.

Las imágenes siguientes son el material que se puso a disposición de la comunidad:

TIÑA EN PRODUCCIÓN CUNÍCOLA

Es una enfermedad zoonótica, producida por los hongos (*Trichophyton spp* y *Microsporum spp*) que **afectan la piel de los conejos y las personas.**



Se puede transmitir:

- Mediante esporas que se encuentran en el pelo de los conejos
- Por contacto con los comederos, bebederos y demás materiales contaminados (ropa de los trabajadores del criadero, calzados)
- Transmisión vertical: de madres afectadas a gazapos
- Transmisión horizontal: entre los gazapos

senasa

Secretaría de Agroindustria



Ministerio de Producción y Trabajo
Presidencia de la Nación

TIÑA EN PRODUCCIÓN CUNÍCOLA

Si tus animales presentan estos signos
TENÉ EN CUENTA:

- Eliminar animales afectados
- Intensificar las medidas de higiene y desinfección de los nidales-comederos
- Flamear las jaulas 2-3 veces/semana

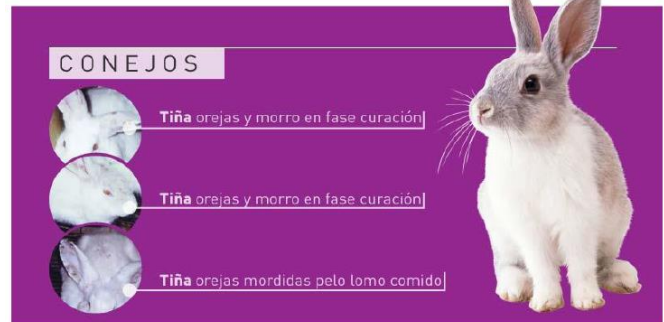
avesygranja@senasa.gob.ar

(011) 4121- 5409

TIÑA EN PRODUCCIÓN CUNÍCOLA

SIGNOS

Zonas alopécicas (sin pelo) localizadas en cara, manos, orejas y con menor frecuencia en el resto del cuerpo; **la zona afectada muestra la piel enrojecida**, rosada o con una costra fina; **las lesiones** se presentan en forma circular.



TIÑA EN PRODUCCIÓN CUNÍCOLA

La aparición de esta enfermedad en el criadero tiene que ver con la ausencia de **buenas prácticas y un manejo inadecuado.**



Principales causas:

- Malas condiciones ambientales
- Lesiones previas en la piel del conejo
- Hacinamiento en el criadero
- Falta de higiene

senasa

Secretaría de Agroindustria



Ministerio de Producción y Trabajo
Presidencia de la Nación

TIÑA EN PRODUCCIÓN CUNÍCOLA

El diagnóstico puede realizarse por dos vías:

SIGNOS

Mediante la observación de lesiones como: enrojecimiento, costras, pérdida de pelo.

ANÁLISIS DE LABORATORIO

Se pueden examinar pelos, costras y escamas de las lesiones.



TIÑA EN PRODUCCIÓN CUNÍCOLA

Prevención y control
TENÉ EN CUENTA:

- **Evitar** la alta humedad ya que facilita su propagación.
- **Realizar** la cuarentena de todos los animales que lleguen a la granja.
- **Intensificar** la desinfección e higiene de comederos y nidales y flamear las jaulas con regularidad.
- **Controlar** roedores y otros animales que puedan transmitir la enfermedad.
- **Eliminar** a los animales afectados.

avesygranja@senasa.gob.ar

(011) 4121- 5409



Secretaría de Agroindustria
Ministerio de Producción y Trabajo
Presidencia de la Nación

Fuentes

- Dirección de Estadísticas y Comercio Exterior, SENASA.
- Dirección de Control de Gestión y Programas Especiales, SENASA.
- Nancy Hoffman de Marcelo Hoffman e hijos, datos de precios de alimento balanceado para conejos.
- www.cotodigital.com.ar, www.jumboacasa.com.ar, www.discovirtual.com.ar
- *Frigorífico Costanzo y Fco. y Frigorífico Los Abu de Ramallo.*
- <http://www.infoleg.gob.ar/>
- <http://www.senasa.gob.ar/>
- <http://www.infoleg.gob.ar/>
- <http://www.delicateses.com.ar/>



SECRETARÍA DE AGRICULTURA, GANADERÍA Y PESCA

Responsable técnico:

Lic. Mg. Ernestina Oliva

Contacto:

(011) 4349-2639, eoliva@magyp.gob.ar

